



**La Fondation
Paris Habitat**

« pour une ville solidaire et inclusive »



RAPPORT D'ACTIVITÉ 2021

La Fondation d'entreprise Paris Habitat est guidée par la volonté de contribuer à imaginer et construire la ville de demain : une ville plus solidaire, plus collaborative, plus durable.

C'est-à-dire une ville riche de sa diversité sociale et culturelle, qui favorise l'inclusion de tous, qui encourage la participation des habitants aux projets qui les concernent, qui réintègre la nature et qui développe l'économie circulaire, sociale et solidaire.

Pour poursuivre cet objectif, la Fondation s'est donnée pour mission de **favoriser l'émergence de projets innovants qui ont un fort impact social**, et donc un impact direct pour la cité et ses habitants.

Nous avons ainsi fait le choix de **soutenir des expérimentations et des recherches-actions pour permettre aux acteurs qui les portent de tester des solutions**. Car le temps et les moyens d'expérimenter, d'analyser, d'évaluer manquent parfois cruellement au secteur associatif.

Après une année 2020 qui avait bousculé tous les acteurs et les habitants, ainsi que la Fondation, **l'année 2021 a été très intense pour nous, avec l'organisation de deux appels à projets et la réalisation des premières missions de mécénat de compétences effectuées par les collaborateurs de Paris Habitat** au profit des associations soutenues par la Fondation.

Nos appels à projets sur les espaces communs, espaces et temps partagés et sur la préservation et le développement de la biodiversité ont été très suivis puisque nous avons reçu plus de 120 réponses.

C'est maintenant une communauté de 20 lauréats qui expérimentent des projets intégrant une évaluation exigeante, qui, nous l'espérons, permettront d'améliorer la vie des habitants.

Dès 2022, nous commencerons à partager les premiers résultats obtenus.

C'est parce que nous pensons qu'il est possible d'imaginer et de construire la ville de demain en rassemblant les énergies et les intelligences de celles et ceux qui font vivre la cité, que j'ai à cœur de porter notre ambition : devenir un laboratoire citoyen expérimental au service des habitants de la métropole parisienne.

Le mot du président



ERIC PLIEZ

*Président de la Fondation d'entreprise Paris Habitat
Président de Paris Habitat*

La Fondation d'entreprise Paris Habitat a été créée en janvier 2016 et a été prorogée en janvier 2022, pour une nouvelle durée de 6 ans. Elle dispose depuis cette date, d'un programme d'action pluriannuel de 3 ans, doté d'un budget de 750 000 € par an.



Le positionnement de la Fondation

En cohérence avec la mission de Paris Habitat de « Vivre ensemble la ville », la Fondation d'entreprise Paris Habitat favorise les expérimentations faisant progresser la ville solidaire et inclusive.

NOS MISSIONS. Soutenir grâce à l'ensemble des ressources du Groupe Paris Habitat et au soutien de ses parties prenantes, les projets de recherche-action ou des expérimentations qui font progresser la ville solidaire, inclusive et durable.

NOTRE AMBITION. Devenir un laboratoire citoyen expérimental pour les acteurs et usagers de l'innovation sociale urbaine, au service des habitants de la métropole parisienne.

Les trois axes d'intervention de la Fondation

1 > ville solidaire

L'habitat solidaire est un habitat où ni l'âge, ni l'origine, ni le handicap ne sauraient être des critères d'exclusion. Les habitants du parc social formulent de nombreuses attentes d'accompagnement et de services associés à leur mode d'habiter garantissant l'inclusion sociale. **La Fondation d'entreprise Paris Habitat souhaite promouvoir des recherches actions favorisant le renouvellement des pratiques d'accompagnement et de lutte contre l'exclusion issues de solutions collectives.**

2 > ville collaborative

La participation des habitants aux projets qui les concernent est un principe essentiel dans le montage des projets soutenus par la fondation. **Elle repose sur l'idée que chaque habitant est expert de son vécu et que le partage des expériences et des expertises améliore la qualité des projets et favorise le mieux vivre ensemble.** Penser l'habitat dans sa dimension collaborative c'est aussi interroger la fonction et les usages des espaces communs, des espaces partagés. C'est aussi donner aux habitants les moyens d'agir sur leur quotidien, d'améliorer leurs conditions de vie en portant ensemble des projets, par exemple autour de l'alimentation, des services aux personnes, de la maîtrise et de la baisse des charges.

3 > ville durable

Penser la ville durable, c'est chercher un équilibre social, économique et environnemental pour la cité et ses habitants. **Face aux enjeux globaux liés au changement climatique et à la biodiversité, la ville doit être un laboratoire de recherche de solutions locales innovantes.** Qu'ils répondent à des problématiques d'économie circulaire, de préservation de la nature ou encore d'urbanisme durable et de transition énergétique, les projets soutenus par la Fondation participent à la production, la mise en pratique et la diffusion des connaissances. Ils permettent aussi de concevoir et tester des modèles économiques nouveaux, intégrant par exemple la création d'emplois ou bien une logique partenariale impliquant les différents acteurs du territoire.



Le fonctionnement de la Fondation



Un conseil d'administration composé de 16 membres dont 8 personnalités qualifiées, définit les orientations de la Fondation. Il est présidé par Eric Pliez, Président de Paris Habitat. Il s'est réuni 4 fois en 2021.

COMPOSITION DU CONSEIL D'ADMINISTRATION DE LA FONDATION

• REPRÉSENTANTS DES FONDATEURS

Pour Paris Habitat

Eric Pliez, Président de la Fondation d'entreprise Paris Habitat, Président de Paris Habitat, Maire du 20e arrondissement de Paris

Anne-Claire Boux, Vice-présidente de la Fondation d'entreprise Paris Habitat, administratrice de Paris Habitat, Adjointe à la Maire de Paris chargée de la politique de la ville

Florent Gueguen, administrateur de Paris Habitat, Directeur général de la FAS

Micheline Unger, représentante des locataires - DAL (Droit Au Logement), administratrice de Paris Habitat

Chantal Chauchot, représentante des locataires - CNL (Confédération Nationale du Logement), administratrice de Paris Habitat

Mohammed Hellal, représentant du personnel de Paris Habitat

Pour Aximo

Stéphane Dauphin, directeur général de Paris Habitat

Pour Habitation Confortable

Carl Valeau, directeur des filiales de Paris Habitat

• PERSONNALITÉS QUALIFIÉES

Stéphanie Cherreau, déléguée nationale de la MACIF, représentante de la Fondation MACIF

Emmanuelle Copin, directrice générale adjointe de Paris Habitat

Marie Godard, directrice générale adjointe de Paris Habitat

Marc Horovitz, ancien membre du Conseil parisien de la jeunesse

Bérénice Jond, ancienne présidente d'Animafac, ancienne membre du Forum européen de la jeunesse

Cécile Leclair, directrice générale de l'AVISE

Emilie Moreau, pilote des études sociétales à l'APUR

Patrick Rouyer, Trésorier de la Fondation, ancien directeur du SIAO insertion 75



Un comité d'initiatives,

composé de 6 administrateurs, de 7 collaborateurs de Paris Habitat, de 3 experts extérieurs et de la directrice de la Fondation. Il a un rôle de conception (stratégie opérationnelle ; modalités d'identification, de sélection et de soutien des projets) ainsi que d'instruction et de présélection des dossiers.



Une équipe Fondation,

composée d'une assistante et de la directrice qui pilote et anime le projet de la Fondation.



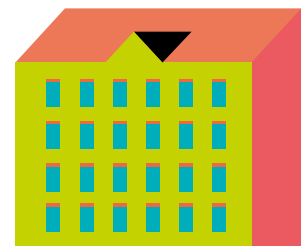
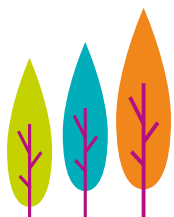
Les membres fondateurs



**Paris
Habitat**

PARIS HABITAT, bailleur social engagé au service des habitants et des territoires. Présent dans 54 communes, à Paris et dans sa métropole, le groupe Paris Habitat est un acteur majeur du logement en Île-de-France. L'office gère un patrimoine de plus de 125 000 logements et près de 4 400 locaux professionnels, commerciaux et associatifs. Ainsi, Paris Habitat loge 1 Parisien.ne sur 9. Pour déployer sa dynamique, l'établissement peut s'appuyer sur sa présence forte auprès des habitants ainsi que sur un réseau de 2 700 collaborateurs, répartis entre 6 directions territoriales, 22 agences de proximité, 1 100 loges et le siège social. Ce maillage cohérent permet de répondre au mieux aux préoccupations des locataires mais aussi d'accompagner les élus.es et les partenaires dans leurs projets au service du vivre-ensemble. Au quotidien, l'expertise et l'investissement des collaborateurs qui travaillent au sein de Paris Habitat favorisent une approche sans cesse renouvelée et adaptée du logement social, tant sur le plan urbain que sur celui de la qualité de service aux locataires.

Le groupe Paris Habitat comprend deux Entreprises Sociales de l'Habitat que sont Aximo et l'Habitation Confortable.





AXIMO est une ESH détenue par deux actionnaires principaux que sont Paris Habitat (71 %) et Logirep (19 %). Cette société est issue du regroupement en 1977 de quatre sociétés d'HLM (la Maison des Dames des Postes, Télégraphes et Téléphones, la cité jardin Saint Vincent de Paul, la SA d'HLM de la rue Daubenton et la Fondation Richemont) qui ont formé la société « La SA Les HLM Réunies » devenue Aximo en 2002 après la prise de participation majoritaire de Paris Habitat au capital de la société en 1998.

Aximo gère 2 414 logements familiaux, 7 résidences collectives (245 équivalent-logements) et 31 locaux commerciaux. La société est implantée dans 6 départements et près d'une trentaine de communes d'Ile de France.



HABITATION CONFORTABLE est une ESH détenue par Paris Habitat. Cette société reprise en gestion en 2008 par Paris Habitat ne possédait plus en 2015 de patrimoine en gestion. Avec le transfert en 2016 des résidences collectives de Paris Habitat livrées avant le 31 décembre 2015, la SA l'Habitation Confortable est propriétaire d'un parc de 63 résidences collectives (3 508 équivalent-logements) et 11 locaux commerciaux et d'activité. Elle assure également la gestion de 25 résidences pour le compte de Paris Habitat.

Dans le cadre du développement du groupe Paris Habitat et de la spécialisation des filiales, Aximo intervient dans le développement et la gestion de logements sociaux en habitat diffus en copropriété tandis que l'Habitation Confortable s'est spécialisée dans la gestion des résidences collectives (EHPA, EHPAD, résidences sociales, foyers de jeunes travailleurs, résidences étudiantes ...).



L'activité en 2021

de la Fondation d'Entreprise Paris Habitat

L'année 2021 a vu une amplification de la réalisation du nouveau projet de la Fondation.

Cependant, comme pour beaucoup d'acteurs, cette année a encore été perturbée par la crise sanitaire qui a impacté le plan d'action de la Fondation et ceux des associations soutenues par la Fondation.



Les appels à projets :

LE 2ÈME APPEL À PROJETS pour soutenir des expérimentations ou des recherches-action sur le thème des espaces communs, espaces et temps partagés sur le territoire de la métropole du Grand Paris.

Objectif de développement durable 11 :

Villes et communautés durables



Ce deuxième appel à projets venait éclairer l'Axe 2 d'intervention de la Fondation sur la Ville collaborative, il a été organisé du 7 janvier au 31 mars 2021 et a été doté d'une enveloppe de 400 000 €.

94 projets ont été reçus et étudiés par le Comité d'initiatives (**27 projets de recherche-action et 67 projets d'expérimentation**).

Après un examen approfondi des projets et l'audition des porteurs de projets présélectionnés, 8 lauréats ont été retenus par le Conseil d'administration.

Les projets ont été jugés sur leur pertinence, leur qualité, leur pérennité ainsi que leur démarche d'évaluation. Tous ont reçu un soutien financier d'un montant allant de 20 000 € à 80 000 € et peuvent également bénéficier, si nécessaire, d'un accompagnement, de la mise à disposition de terrains d'expérimentation ou encore de mécénat de compétences de la part des collaborateurs de Paris Habitat.

Les appels à projets



Les 8 projets lauréats



Caracol

Le rhizome solidaire : créateur de liens, révélateur de communs.

 **Expérimentation**  **Paris 1^{er}, 5^e, 9^e et 14^e**

Nombre de bénéficiaires envisagé : 500

Dotation Fondation Paris Habitat : 20 000 €

Le projet

Favoriser les échanges et les rencontres au sein des colocations solidaires du réseau Caracol qui rassemblent des personnes réfugiées statutaires et des personnes locales. Le projet vise à passer d'une solution d'habitat à une communauté active, permettant de forger du lien entre les colocations et les colocataires. Il a pour but de favoriser la confiance en soi, le sentiment d'intégration et de bien-être des résidents par le biais de projets collectifs. En mettant en place des ressources numériques et matérielles partagées, des activités entre habitants, l'organisation de rencontres et d'ateliers, il vise à établir une méthodologie qui permette l'émergence d'initiatives concourant à la qualité de vie des habitants et au développement du territoire.



Centre d'action sociale protestant

Centre L

 **Expérimentation**  **Paris 9^e**

Nombre de bénéficiaires envisagé : 111

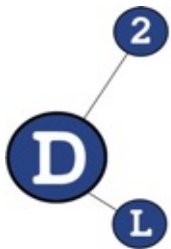
Dotation Fondation Paris Habitat : 43 531 €

Le projet

Créer un lieu de solidarité polyvalent comprenant : un centre d'hébergement d'urgence pour femmes victimes de violences et/ou à la rue, avec ou sans enfants (avec un parcours d'accompagnement social global et individualisé) ; une colocation solidaire entre personnes réfugiées et personnes locales ; une centrale de préparation culinaire (fournissant des repas pour les résidentes, pour d'autres centres d'hébergement d'urgence...) ; un lieu ouvert sur l'extérieur et dédié au bien-être sous toutes ses formes (ateliers de socio-esthétique, danse, musique, relaxation, sophrologie, ateliers nutrition, cours de cuisine, sport, etc)... Le tout dans un hôtel 5 étoiles vacant mis à disposition par son propriétaire.



Les appels à projets



Association D2L

Rue de la Solidarité

 **Recherche-action**  **Paris 19^e**

Nombre de bénéficiaires envisagé : 1 000

Dotation Fondation Paris Habitat : 80 000 €

Le projet

Améliorer et animer le cadre de vie ou de travail des passants et habitants dans les quartiers prioritaires de la ville, dans une démarche de co-construction avec les habitants, les bailleurs sociaux, les acteurs associatifs et institutionnels. Le projet s'articule autour de trois axes : l'aménagement et la valorisation de l'espace urbain ; l'accompagnement de porteurs de projets locaux ; la mise en place de nouveaux services mutualisés. Il comprend ainsi par exemple : la végétalisation de l'espace public ; la création de fresques participatives et pédagogiques ; l'organisation de réunions collectives et balades exploratoires, avec des structures associatives, collectifs d'habitants, amicales de locataires, petits commerçants... ; la création d'une gazette ; la pérennisation d'épiceries mensuelles avec l'association VRAC (Vers un Réseau d'Achat en Commun) ; des ateliers de réparation de vélo...



LAB3S

Du potager à la marmite : jardins partagés et alimentation durable à Bondy

 **Expérimentation**  **Bondy (93)**

Nombre de bénéficiaires envisagé : 150

Dotation Fondation Paris Habitat : 70 000 €

Le projet

Agir pour la transition agro-écologique et alimentaire du territoire et tester de nouvelles modalités de vivre ensemble et de (ré)appropriation de lieux, permettant la participation des habitants, en particulier les plus précaires. Le projet s'appuie pour cela sur trois jardins partagés et trois cuisines collectives qui permettront d'organiser et d'animer des ateliers participatifs autour du jardinage, des ateliers culinaires, des chantiers de mise en culture... Il prévoit des concertations avec les habitants et acteurs sociaux sur les formes d'implication au sein des jardins et cuisines. À terme, le projet comprendra une ferme urbaine et des cuisines collaboratives à visée pédagogique.



Les appels à projets



La Cloche

Assise Inclusive

 **Recherche-action**  **Paris 10^e et 11^e**

Nombre de bénéficiaires envisagé : 100

Dotation Fondation Paris Habitat : 25 000 €

Le projet

Imaginer un nouveau mobilier urbain plus inclusif avec les habitants, qu'ils soient avec ou sans domicile. Le projet donne la parole aux personnes isolées et aux personnes sans domicile, qui sont habituellement les moins sollicitées alors qu'elles ont pourtant une expérience et une connaissance de la ville à partager. L'objectif : penser un mobilier urbain assurant une plus grande hospitalité, des activités plus diverses, et conçu pour pouvoir s'y asseoir longtemps si nécessaire. Le projet s'inscrit dans un double contexte : le besoin de pouvoir profiter davantage et confortablement d'une ville de plus en plus "verte" grâce à la mise en place du permis de végétaliser et l'installation d'espaces arborés dans les ZAC, et le besoin de mieux s'appropriier les espaces extérieurs dans le contexte de la pandémie de Covid-19.



Le Plus Petit Cirque du Monde

Le Lycée avant le lycée - Le Tiers Lieu des Savoirs

 **Expérimentation**  **Bagneux (92)**

Nombre de bénéficiaires envisagé : 2 000

Dotation Fondation Paris Habitat : 80 000 €

Le projet

Mobiliser les habitants, en particulier les jeunes, afin de construire un tiers-lieu innovant, pour et avec eux. Le projet s'appuie sur la dynamique de la construction d'un futur lycée d'enseignement général et d'un nouveau quartier. Le "Lycée avant le lycée" a ainsi vocation à être un lieu de rencontre pour les riverains, les usagers actuels et futurs du quartier, et les acteurs locaux. Il permet d'ouvrir une partie du site avant le début du chantier et d'amorcer son appropriation par les habitants. Le projet propose ainsi notamment aux lycéens de s'initier aux notions d'architecture, de territoire, de construction, de développement durable, de matériaux. Il permet de les mobiliser et de leur donner la parole sur leur vision du "lycée idéal".



Les appels à projets

LA
MAISON
DES
MÉTALLOS

Maison des métałos

Préfiguration et "Fertilisation" du Jardin des Transitions

 **Expérimentation**  **Paris 11^e**

Nombre de bénéficiaires envisagé : 2 500

Dotation Fondation Paris Habitat : 50 000 €

Le projet

Création d'un jardin collectif sur le toit de l'École de la Baleine, accessible par la Maison des Métałos. Ce jardin a vocation à devenir un espace d'hybridation des usages, des pratiques et des publics. Le projet prévoit de co-concevoir ce jardin via une démarche artistique et participative et de le co-gérer avec les parties-prenantes du quartier pour qu'il devienne un outil culturel, écologique et citoyen. S'appuyer sur une méthode artistique pour produire des espaces de nouvelles solidarités confère à ce projet sa dimension expérimentale.



Remix the commons – Remix biens communs

École des communs

 **Expérimentation**  **Paris 18^e**

Nombre de bénéficiaires envisagé : 100

Dotation Fondation Paris Habitat : 35 800 €

Le projet

Faciliter l'accueil et la cohabitation des activités (sociales, culturelles, écologiques, citoyennes...) des personnes et des collectifs d'habitants du quartier de La Chapelle. Le projet leur permet d'expérimenter l'auto-apprentissage de modes de gouvernance d'un espace autogéré. Il leur donne ainsi l'opportunité de produire et tester une panoplie d'outils : micro-chartes, mécanismes de décision collective, processus et solutions de gestion de l'accès aux utilités du lieu, moyens et supports de communication... Les connaissances acquises seront recueillies au fur et à mesure et documentées afin de devenir une ressource partagée.

Les appels à projets



LE 3ÈME APPEL À PROJETS pour soutenir des expérimentations ou des recherches- action permettant de développer et préserver la biodiversité sur le territoire de la métropole du Grand Paris.

Objectif de développement durable 15 :

Vie terrestre



Ce troisième appel à projets venait éclairer l'Axe 3 d'intervention de la Fondation sur la Ville durable, il a été organisé du 3 mai au 31 juillet 2021 et a été doté d'une enveloppe de 250 000 €.

32 projets ont été reçus et étudiés par le Comité d'initiatives

(10 projets de recherche-action et 22 projets d'expérimentation).

Après un examen approfondi des projets et l'audition des porteurs de projets présélectionnés, 4 lauréats ont été retenus par le Conseil d'administration.

Tous ont reçu un soutien financier d'un montant allant de 30 000 € à 85 000 € et peuvent également bénéficier, si nécessaire, d'un accompagnement, de la mise à disposition de terrains d'expérimentation ou encore de mécénat de compétences de la part des collaborateurs de Paris Habitat.

Les 4 projets lauréats



Halage

Lil'Ô : démonstrateur de la biodiversité

 **Recherche Action**  **L'Île-Saint-Denis (93)**

Nombre de bénéficiaires envisagé : 12 500

Dotation Fondation Paris Habitat : 85 000 €

 **Le projet**

Promotion d'un espace de biodiversité exemplaire en ville en renaturant une friche industrielle.

Le projet propose des activités éco-innovantes telles qu'une micro-ferme horticole permettant le retour de la biodiversité et la formation de salariés en parcours d'insertion aux nouveaux métiers urbains tels que l'horticulture. Il vise notamment les 30 salariés en insertion travaillant sur le site Lil'Ô et les habitants qui pourront bénéficier d'un espace vert.

Inscrit dans une démarche de co-construction «Public - Privé - Population», le projet sera développé avec un conseil scientifique composé notamment du département, de l'université Paris Est Créteil (UPEC), de l'Institut de Recherche pour le Développement (IRD) ainsi que du laboratoire indépendant LAMS...





Les appels à projets



Fondation AgroParisTech

Biodiversité & services écosystémiques liés aux infrastructures vertes en milieu urbain - analyse des spécificités et des dynamiques en place

 **Recherche Action**  **Métropole du Grand Paris**

Dotation Fondation Paris Habitat : 70 000 €

 **Le projet**

Création d'un outil permettant d'évaluer les performances environnementales des formes diverses de végétalisation sur des surfaces plates, notamment sur les toits, tout en proposant des aménagements, des pratiques et des modes de gestion favorables à la biodiversité.

Le projet a pour but d'aider les collectivités et les gestionnaires de foncier urbain à lutter contre les effets de l'expansion des zones dédiées à l'activité humaine : artificialisation des sols impliquant une gestion des eaux pluviales plus délicate, augmentation des effets d'îlot de chaleur urbaine, destruction d'habitats et de continuités écologiques, etc.

Il est porté par un groupe de travail constitué de la Chaire "Agricultures Urbaines, services écosystémiques et alimentation des villes" d'AgroParisTech et de partenaires tels que l'ADIVET (association des toitures et façades végétales).



Pépins production, la pépinière de quartier

Il ne suffit pas de planter pour agir pour la biodiversité !

 **Expérimentation**  **Paris 4^e, 11^e, 12^e et 20^e et Pantin**

Nombre de bénéficiaires envisagé : 100

Dotation Fondation Paris Habitat : 30 000 €

 **Le projet**

Définition et réalisation d'une démarche collective et inclusive en faveur de la biodiversité.

Le projet comporte notamment l'animation d'ateliers et la mobilisation de bénévoles sur les terrains d'apprentissage du site de Bercy Charenton : jardin partagé, pépinière de quartier, compostage, ressourcerie... Il implique les habitants ainsi que, plus particulièrement, les bénéficiaires de deux établissements de l'association Aurore : le Centre d'accueil et d'insertion des réfugiés Poniatowski et le Centre d'hébergement d'urgence Le Bastion de Bercy. L'enjeu : agir sur la biodiversité tout en développant la capacité à agir collectivement pour la transformation et la gestion d'un patrimoine commun, dans un cadre inclusif et solidaire.

Les appels à projets



J'aime le Vert

Ecosystème Citoyen pour la Biodiversité

 **Recherche Action**  **Alfortville (94) et Grand Paris Sud-Est**

Nombre de bénéficiaires envisagé : 5 000

Dotation Fondation Paris Habitat : 65 000 €

Le projet

Création de Parcours Citoyens pour la Biodiversité dans les quartiers prioritaires du Grand Paris Sud Est Avenir (EPT GPSEA) et du Val-de-Marne pour encourager la modification des pratiques des citoyens.

Ce projet triennal propose notamment l'organisation de deux Défis Familles à l'échelle du quartier prioritaire de Chantereine à Alfortville et d'un Défi École. Les participants auront pour terrain d'expérimentation et d'action des friches et espaces naturels "sauvages" de la ville. Ces défis seront au cœur de la recherche-action grâce à des méthodes de sciences participatives, appliquées aux côtés d'étudiants spécialistes de la question, tutorés par des enseignantes de l'Université Paris-Est Créteil et des chercheuses de l'Institut d'Ecologie et des Sciences de l'Environnement de Paris.

Avec l'appui du réseau Incroyables Comestibles, l'association accompagnera et sensibilisera aussi le plus grand nombre via des cycles pédagogiques, des formations, des conférences, ou encore la diffusion de kits pédagogiques à destination de tous les acteurs du territoire.



Les 2^{èmes} rencontres digitales de la Fondation



Le 20 septembre étaient organisées les 2ème Rencontres de la Fondation Paris Habitat, à l'occasion de la révélation des 8 lauréats du deuxième appel à projets mené au premier trimestre 2021 et dont la thématique était : "Les espaces communs : espaces et temps partagés".

Avait été convié le professeur **Carlos Moreno, directeur scientifique de la Chaire ETI** (Entrepreneuriat Territoire Innovation) à l'Université Paris 1 Panthéon Sorbonne et **auteur de l'ouvrage Droit de cité - De la "ville-monde" à la "ville du quart d'heure"** (éditions de l'Observatoire). Une manière de prendre de la hauteur pour explorer la thématique, avec l'auteur du concept de ville du quart d'heure.

Temps utile et temps social contre temps de trajets contraints, densité contre promiscuité, lien social contre productivisme et consommation à outrance... La liste des antagonismes à affronter lorsque l'on pense la ville est longue. Le concept de ville du quart d'heure entend apporter une réponse pour **"rendre la ville viable au niveau économique, vivable au niveau écologique et équitable sur le plan social"**, comme l'explique Carlos Moreno. "Pour offrir une ville décarbonée, une ville dans laquelle on relocalise l'activité, on recrée de l'emploi, on récupère l'espace public, pour la parité des genres, pour prendre soin

des plus fragiles, pour créer du lien social... et en faisant tout ceci non pas de manière imposée mais en rassemblant l'avis de chacun".

Trouver l'équilibre et proposer une mixité fonctionnelle de la ville pour habiter, travailler, s'approvisionner, se soigner, apprendre et s'épanouir sont au cœur même du concept. Avec pour objectif d'atteindre ce que le professeur Moreno appelle une "haute qualité de vie sociale". Pour lui, **les bailleurs sociaux ont alors un rôle à jouer afin de sortir d'une utilisation mono-fonctionnelle du bâti en affectant à un même lieu plusieurs usages.**

Une table-ronde a ensuite permis d'apporter aux participants la vision du bailleur social Paris Habitat autour des questions des espaces et temps partagés. Elle réunissait Emmanuelle Copin, Directrice générale adjointe, chargée de la proximité et de la qualité de service et Hélène Schwoerer, Directrice générale adjointe, chargée de la maîtrise d'ouvrage et du développement de Paris Habitat. Toutes deux sont revenues sur les enjeux de terrain, les besoins exprimés par les locataires qui aspirent à davantage de lieux et de temps collectifs, et les problématiques rencontrées par Paris Habitat.

La vidéo des 2ème Rencontres de la Fondation Paris Habitat est consultable sur le site web de la Fondation : www.lafondation.parishabitat.fr



Le mécénat de compétences

Pour la première fois en 2021, c'est une modalité originale de soutien aux porteurs de projets qui a été expérimentée, avec l'engagement des collaborateurs de Paris Habitat via du mécénat de compétences en faveur des associations ayant eu un projet soutenu par la Fondation.

Le mécénat de compétences offre à chaque collaborateur de Paris Habitat, la possibilité de s'engager, sous la forme de don d'expertise professionnelle ou personnelle, dans des projets solidaires, responsables et inclusifs.

A raison de 6 jours maximum par an dont 3 jours par an sur le temps de travail pris en charge par Paris Habitat et 3 jours par an sur le temps personnel, chaque collaborateur pourra apporter des compétences précieuses aux associations qui n'en disposent pas toujours en interne et qui ne les trouvent pas nécessairement parmi leurs bénévoles.

22 missions solidaires ont été proposées en 2021 par les associations lauréates du 1er appel à projets et **11 collaborateurs de Paris Habitat** ont effectué une ou plusieurs de ces missions. **312 heures de missions de mécénat ou de missions solidaires ont été réalisées en 2021.**

Parmi les missions proposées, on peut citer :

- **Initiation à l'informatique avec un groupe de femmes immigrées** en situation de précarité auprès de l'association GRDR
- **Accompagnement de personnes sortant de prison** dans leur démarche de retour à l'emploi auprès de l'association Wake up café

- **Animation d'un temps de conversation** en français avec des salariés en insertion au sein de l'association Carton plein.

Quelques retours des collaborateurs de Paris Habitat sur les missions réalisées :

- **« Nous avons reçu un accueil extraordinaire**, il y a une très grande bienveillance et les femmes avec qui nous intervenons sont enthousiastes par nos actions et nos échanges » (2 volontaires, Carton Plein et GRDR).
- « Je suis bientôt en retraite, et cette mission me permet de me projeter pour la préparer » (1 volontaire, Carton Plein).
- « Ma mission de mécénat leur a été utile et a permis d'améliorer le quotidien des occupants » (1 volontaire, Carton Plein)
- **« Cette mission me permet de m'engager auprès d'une association dont l'action a du sens pour moi.** Les temps d'échange avec les bénéficiaires sont importants pour eux et la mise à profit de mes compétences contribue à faire évoluer l'association et à les aider » (1 volontaire, Carton Plein).

Organisation d'un webinar le 18 novembre 2021 pour informer les collaborateurs de Paris Habitat, en présence des associations et des collaborateurs ayant participé aux premières missions de mécénat de compétences (35 participants).

Lancement en fin d'année d'une 2ème campagne de mécénat de compétences ou de missions solidaires avec 26 missions recensées.

La communication de la Fondation



Le site internet de la Fondation

Créé en janvier 2021, le nouveau site internet présente à la fois la Fondation et les projets de recherche-action ou d'expérimentations soutenus par la Fondation. À terme, les rapports d'évaluation d'impact et les connaissances acquises grâce à ces projets pourront y être diffusés.

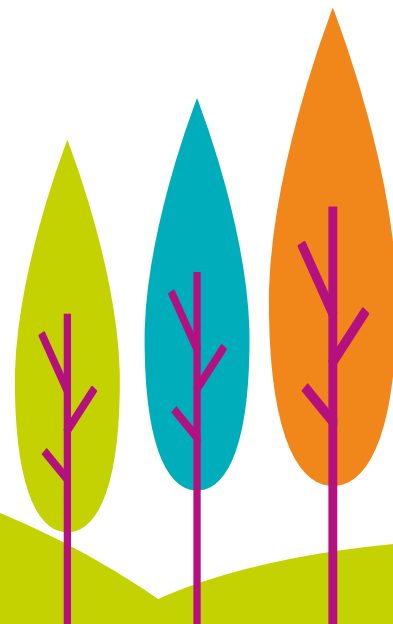
Complémentaire du blog Carenews, ce site permet de présenter la Fondation en détail, les missions, les axes d'intervention, les modes d'action et la gouvernance. Le site revient également sur les trois premiers appels à projets qui ont été menés sur les thèmes : "Lutter contre l'isolement des personnes fragiles" ; "Les espaces communs : espaces et temps partagés" ; "Préservation et développement de la biodiversité".

Il permettra également d'accéder aux nouveaux appels à projets et aux modalités de candidature.

Parallèlement, chacun des 20 projets lauréats identifiés depuis 2020 est mis en avant. Ces initiatives innovantes sont présentées en détail, pour raconter à quels enjeux elles répondent et les solutions imaginées, expérimentées et étudiées.

Le blog Carenews de la Fondation

Véritable vitrine sur l'actualité de la Fondation, le blog a été ouvert en avril 2021. Depuis cette date, 10 articles ont été publiés durant l'année 2021.



Le Comité d'initiatives



Le comité d'initiatives, composé de 6 administrateurs, de 7 collaborateurs de Paris Habitat, de 3 experts extérieurs et de la directrice de la Fondation, est l'instance opérationnelle de la Fondation. Il a tenu 5 réunions en 2021.

Son programme de travail a été de :

- Préparer le 3ème appel à projets qui visait à soutenir des expérimentations permettant de préserver et développer la biodiversité sur le territoire de la métropole du Grand Paris ;
- Elaborer la communication des appels à projets : lancement et annonce des résultats des appels à projets, présentation des lauréats, valorisation du suivi des projets, nouveau site web de la Fondation ;
- Organiser les 2ème Rencontres de la Fondation (webinaire) qui ont eu lieu le 20 septembre 2021 ;
- Organiser la mise en œuvre des missions de mécénat de compétences ;
- Etudier la recevabilité des projets reçus lors du 2ème appel à projets qui portait sur les espaces communs, espaces et temps partagés et du 3ème appel à projets ;
- Auditionner les porteurs de projets présélectionnés pour le 2ème et le 3ème appel à projets ;
- Sélectionner les projets du 2ème et du 3ème appel à projets à présenter au Conseil d'administration pour validation ;
- Effectuer un retour d'expérience sur la procédure de sélection testée lors des 3 premiers appels à projets afin d'y apporter des améliorations.



Les perspectives 2022

pour la Fondation d'Entreprise Paris Habitat

- Préparer, lancer et organiser 1 nouvel appel à projets sur le thème du Renforcement des solidarités de proximité pour illustrer le premier axe d'intervention de la Fondation sur la Ville solidaire
- Instruire et sélectionner les projets reçus lors du nouvel appel à projets
- Organiser deux évènements, en juin et en fin d'année, pour d'une part, réunir l'ensemble des lauréats et d'autre part, présenter les premiers résultats obtenus par les projets soutenus
- Suivre et accompagner les lauréats des 3 premiers appels à projets
- Lancer une nouvelle campagne de mécénat de compétences avec les lauréats des 3 premiers appels à projets et mettre en place une plateforme dédiée
- Développer des partenariats inter-fondations pour soutenir des projets communs et construire des appels à projets communs
- Réaliser le projet de faire évoluer la Fondation, pour aboutir en 2023, à une fondation interbailleurs de la Ville de Paris



La Fondation
d'entreprise Paris
Habitat est adhérente
au Centre Français
des Fonds et
Fondations.



21, bis rue Claude-Bernard - 75005 Paris



fondation@parishabitat.fr



www.lafondation.parishabitat.fr



www.carenews.com/fondation-paris-habitat